

**Diagnosen neuer Lepidopteren aus Afrika.**

8.

Von

CHR. AURIVILLIUS.

Mit 5 Textfiguren.

Eingereicht am 12. Sept. 1906.

---

114. *Amauris fenestrata* n. sp. — Fig. 36. — ♂. Nigra, alis anticis plaga maxima, irregulari, medium alæ occupante, alba, subpellucida, maculis 10 costis nigris tantum separatis

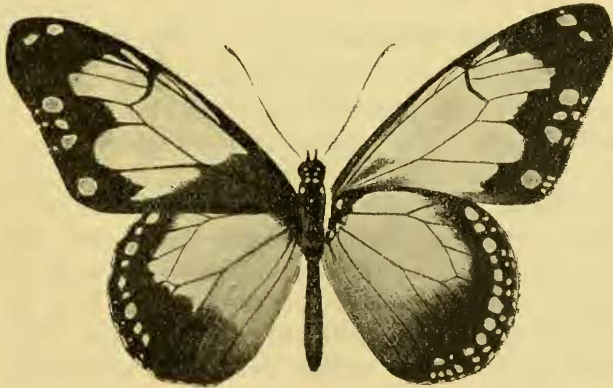


Fig. 36. *Amauris fenestrata* AURIV.

(maxima in cellula discoidali et in area 2 a, mediocribus in areis 1 b, 3, 4, 5, parvis angustis in areis 6, 9, 10 et 11) composita et maculis 6 submarginalibus albis ornatis; alis posticis a basi usque ad ultra apicem cellulæ subpellucidis

flavescente albidis et maculis binis submarginalibus albis arearum (2) 3—6, infra adhuc serie marginali punctorum alborum ornatis; maculis farinaceis maris ut in speciebus affinibus elongatis, nitidis, pallidis, a margine interstitio vix 2 mm. longo separatis. — *Expans. alar.* 80 mm.

Französisches Congogegebiet. — Pariser Museum.

Diese schöne neue Art scheint am nächsten mit *A. nosima* WARD aus Madagaskar verwandt zu sein, unterscheidet sich aber so wohl von dieser wie auch von allen anderen mir bekannten *Amauris*-Arten dadurch, dass der helle Fleck der Mittelzelle\* der Vorderflügel die Spitze der Zelle völlig bedeckt und dass die weissen Flecke der Felder 4 und 5 die Wurzel ihrer Felder erreichen und demnach mit dem Flecke der Mittelzelle zusammenfliessen.

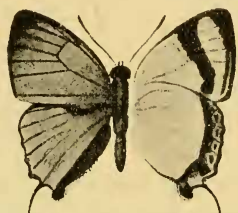


Fig. 37. *Deudorix Schultzei*  
AURIV. ♂.



Fig. 38. *Deudorix Schultzei*  
AURIV. ♀.

115. *Deudorix Schultzei* n. sp. — Fig. 37 ♂, 38 ♀.

♂. *Alis supra læte caeruleis nitidis, apice, margine costali costisque anticarum, area costali, areis 1 a et 1 b, loboque posticarum nigris; ciliis caudaque posticarum etiam nigris; alis infra niveis subargenteis anticis fascia lata discali leniter curvata aliaque marginali in areis 1 b—3 linea alba divisa, ad costam connexis, nigris; posticis fascia lata marginali nigra, in area 1 b et 1 c caeruleo-conspersa, in area 2:a maculam nigram, intus rufo-cinctam et in areis 3—7 maculam albam nigro-pupillatam includente; fronte nigra, infra et utrinque niveo-marginata; vertice linea tenui nivea ornato; alis anticis infra ad marginem posticum penicillo magno nigro instructis, posticis supra in area septima ad exitum costæ sextæ macula farinosa flavida nigrocincta ornatis. *Expans. alar. exporr.* 30 mm.*

♀ a mare differt alis supra fuscis; anticis plaga male definita in apice cellulæ discoidalis certe situ caerulescente,

posticis in medio leviter caeruleo-micantibus, maculis submarginalibus in areis 1c—3 ciliisque albis; cauda latissime albo-ciliata. — Expans. alar. exporr. 33 mm.

Kamerum: Manyeme. — Mai. — Lieutenant A. SCHULTZE.

Das Männchen dieser schönen Art ist oben fast ganz wie *D. eleala* HEW. gefärbt, hat aber keinen Pinsel im Felde 1c der Hinterflügel. Unten sind beide Geschlechter durch das Fehlen der Discalbinde der Hinterflügel von den verwandten Arten leicht zu unterscheiden.

116. **Phasis Conradsii** n. sp. — Alis supra fulvo-ochraceis, anticis macula ad apicem cellulæ fasciaque angusta, 1,5—2 mm. lata, in medio intus angulata marginis exterioris fuscis, margine costali vix infuscato; posticis ad marginem costalem a basi usque ad medium costæ 5<sup>a</sup> latissime infuscatis lineaque valde repanda marginali, in medio arearum 1c—6 punctatodilatata, fusca ornatis; ciliis longis pallidis ad apices costarum infuscatis; alis anticis infra aurantiacis, margine costali, apice late et margine exteriore anguste pallidis, cinereo-flavescentibus, maculis ordinariis nigris, ex parte argenteo-pupillatis ut in speciebus affinibus instructis; alis posticis infra purpureo-rubris et fere ut in *Ph. almeida* FELD. pallido-maculatis; margine alarum posticarum profunde repando, angulo anali autem non producto. ♀. — Expans. alar. exporr. 32 mm.

Deutsch Ost-Afrika: Ukerewe. — CONRADS.

Diese vom Pater ALOYS CONRADS entdeckte *Phasis*-Art gehört zu der schwierigen Gruppe von *Ph. thyra* L. und scheint mir am nächsten mit *Ph. damarensis* TRIM. verwandt zu sein. Von dieser und übrigen Arten der *Thyra*-Gruppe unterscheidet sich *Ph. Conradsii* durch die viel grössere Ausdehnung der ockergelben Farbe der Oberseite, welche den Vorderrand der Vorderflügel völlig bedeckt und nur eine schmale dunkle Saumbinde frei lässt. Der dunkle Vorderandsfleck der Hinterflügel streckt sich von der Wurzel bis über die Mitte des Vorderrandes hinaus, bedeckt aber nicht wie bei den anderen Arten die Spitze des Flügels.

117. **Cupido (Castalius) Ertli** n. sp. — Fig. 39. — Mit *C. carana* HEW sehr nahe verwandt und vielleicht nur eine ostafrikanische Rasse derselben. Sie weicht von *carana* besonders durch die Form des grossen weissen Mittelflecks der

Vorderflügel und durch die Anwesenheit eines schwarzen Striches auf der Schlussrippe der Mittelzelle der Hinterflügel ab. Das weisse Mittelfeld der Vorderflügeloberseite ist bei *Ertli* in den Feldern 1 a—2 nach aussen geradlinig, bei *carana*



Fig. 39. *Cupido Ertli*.  
AURIV.

aber unregelmässig begrenzt. Auf den Hinterflügeln liegen bei *Ertli* die Diskalflecke 1 c und 2 in einer geraden Linie und sind beide von den Submarginalflecken getrennt, bei *carana* aber liegt der Diskalfleck 1 c näher am Saume als der Diskalfleck 2 und ist mit dem Submarginalfleck desselben Feldes vereinigt. — Flügelspannung 20—22 mm.

Nyassaland: Kigonsera. — Deutsch Ost-Afrika: West Usambara. — Museum Holmiæ und Collectio ERTL.

118. *Mylothris analis* n. sp. — ♂. Alis supra albis, anticis margine costali angustissime, apice et margine exteriore usque ad costam tertiam sat late nigris maculaque nigra ad apicem costæ 2<sup>ae</sup>; posticis ad marginem interiorem flavescens, ad angulum analem et in area 7:a ochraceo-flavis, maculis magnis marginalibus nigris in fasciam marginalem 2—3 mm. latam fere omnino conjunctis; alis anticis infra ad basin late (fere ad apicem cellulae discoidalis) rubro-suffusis, pone

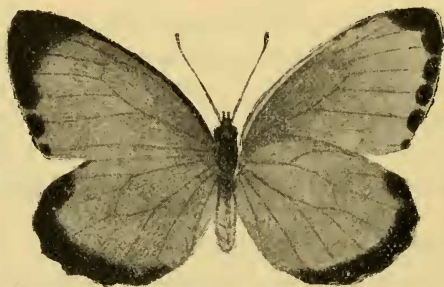


Fig. 40. *Mylothris analis* AURIV. ♂.

apicem cellulae flavicantibus, in areis 1 a, 1 b, 2 et 3 tantum albis fascia nigra marginali angustiore, ad apicem 4 mm. lata et pone costam 3<sup>am</sup> plus minus in maculas dissoluta; posticis infra totis ochraceo-flavis area 8:a rubra fasciaque nigra marginali magis continua et latiore (3—4 mm. lata). — Expans. alar. 52—60 mm.

♀. — Fig. 40. — A mare vix differt nisi alis utrinque rubroaurantiacis fasciis marginalibus nigris paullulo latioribus. — Expans. alar. 56 mm.

Französisches Congogegebiet: Bonga (von SÖHSTEN). — Museum Bruxellense et Holmiæ.

Nach meiner Uebersicht der Mylothris-Arten in Rhop. aethiopica p. 390 wäre *analisis* zwischen *rembina* und *chloris* zu stellen; von beiden unterscheidet sich *analisis* sofort durch die Farbe und durch die weit schmälere Saumbinde auf der Unterseite der Hinterflügel.

Wenn man sie aber mit den übrigen bekannten Arten vergleicht, zeigt sie sich am nächsten mit *M. agathina* CRAM. verwandt, von welcher Art sie sich hauptsächlich nur durch die gelbliche Färbung des Innenrandes der Hinterflügel und die kräftige Entwicklung aller schwarzen Zeichnungen unterscheidet. Bei *agathina* sind die schwarze Saumflecke der Unterseite alle klein und völlig frei. Ganz typische *agathina* kommen im Congostaate vor.

119. **Mylothris basalis** n. sp. — Alis anticis utrinque albis, supra cellula discoidali tota basique arearum 1<sup>ae</sup> a, 1<sup>ae</sup> b, 2<sup>ae</sup> et 3<sup>ae</sup> late sulphureis, fascia sat lata marginali usque ad costam 3<sup>am</sup> vel 2<sup>am</sup> continua, intus ad costas 4—2 dentata nigro-fusca, infra ut supra ad basin sulphureis, maculis 7 rotundis marginalibus nigris ad apices costarum 2—8; alis posticis utrinque albis maculis 6 rotundis marginalibus nigris omnino liberis et ad basin sulphureo-tinctis. ♂. — Expans. alar. 60 mm.

Congogegebiet: (ohne nähere Lokalangabe.) — Museum Parisiense et Holmiæ.

Mit *M. asphodelus* BUTL. und *dimidiata* AURIV. am nächsten verwandt, von jener durch die grössere Ausdehnung der schwefelgelben Farbe der Vorderflügel, welche bei *basalis* die ganze Mittelzelle und die Wurzel der Felder 1a—3 bedeckt, den Vorderrand aber frei lässt, von dieser aber durch die rein weisse Farbe des Wurzeltheiles der Felder 4—8 verschiedenen. Die gelbe Farbe an der Wurzel der Hinterflügel erreicht kaum die Rippe 2 und geht nach aussen ohne deutliche Grenze in die Grundfarbe über.

120. **Mylothris dubia** n. sp. — ♀. Alis supra flavescente albis, anticis ad basin late aurantiacis, fascia lata apicali ad



costam tertiam continua et cum macula magna marginali costæ 2<sup>æ</sup> sæpissime conjuncta, intus æqualiter arcuata nec non puncto parvo ad apicem costæ 1<sup>æ</sup> nigris; posticis ima basi aurantiaca et maculis 6 rotundatis marginalibus nigris; alis infra præsertim ad margines flavescens, basi anticarum fere usque ad apicem cellulæ et margine costali posticarum ad basin rubro-aurantiacis, anticis maculis 7 rotundatis marginalibus nigris, posticis maculis sex marginalibus nigris, omnibus liberis. — *Expans. alar.* 55—57.

Französisches Congogebiet: Bonga (von SÖHSTEN). — Museum Bruxellense et Holmiæ.

Diese Art kommt dem Manne von *M. poppea* CRAM. so nahe, dass sie vielleicht nur eine dimorphe Form des Weibchens jener Art ist. Das typische, von Cramer abgebildete Weibchen ist sehr unähnlich und gehört zu den *Mylothris*-Weibchen mit schwarzen Längsstrahlen am Saume der Vorderflügeloberseite und hat wie das Männchen oben und unten eine rein weisse Grundfarbe. Von *dubia* liegen mir nur drei Weibchen vor.

121. *Eronia usambara* n. sp. — ♂. Alis supra albis leviter virescentibus, anticis fascia apicali nigra, ad apicem circiter 8 mm. lata, angulum analem versus sensim angustiore et inter costam 2<sup>am</sup> et 3<sup>am</sup> desinente, posticis unicoloribus signaturis nullis; alis anticis infra albis fascia apicali ut supra at multo pallidiore, sordide brunnea, summo margine externo flavescente; alis posticis infra pallide flavescens macula rotundata submarginali brunnea parum distincta in area 5<sup>a</sup>. — *Long. alar. exporr.* 45 mm.

Deutsch Ost-Afrika: Usambara. — Museum Holmiæ.

Oben gleicht diese Art sehr der *E. Buqueti* BOTSCH., weicht aber auf der Unterseite von ihr ab durch das Fehlen des Fleckes auf der Querrippe der Hinterflügel, so wie durch die braune Apicalbinde der Vorderflügel und den Submarginalfleck im Felde 5 der Hinterflügel. Durch diese Kennzeichen steht sie offenbar der *E. argia* am nächsten, ist aber viel kleiner wie diese und hat auf der Unterseite der Vorderflügel nicht nur einen grossen dunklen Subapicalfleck, sondern eine wirkliche Subapicalbinde, welche nur am Saume selbst durch Gelb ersetzt ist.

122. **Brachychira elegans** n. sp. Rufescente cervina pectore sub pedibus albo-piloso; alis anticis sericeis violascente cervinis vitta a medio baseos ad apicem ducta ferruginea et inter costam 4<sup>am</sup> et apicem fusca, antice tenue albido-marginata, lineis duabus transversis fuscis obsoletis, una subbasali, altera pone medium inter costam 4<sup>am</sup> et 5<sup>am</sup> valde obliqua, lineaque submarginali pallida inter angulum posticum et costam 5<sup>am</sup>; alis anticis infra alisque posticis utrinque unicoloribus cervinis; ciliis obscurioribus brunneis. — Exp. alar. 80 mm.

Sierra Leona — Coll. Staudinger.

Macht fast den Eindruck von einer Lasiocampide.



Tryckt den 14 november 1906.